

## Habiter une ville littorale : Calais

### ► Niveau

- Sixième : Habiter « la ville ». Placé en début d'année scolaire après le chapitre sur la population mondiale ou juste après le thème « habiter l'espace proche », Calais peut constituer l'une des deux études de cas préconisées et doit être associée à la découverte d'une ville différente située dans un autre espace culturel.

Autres niveaux et thèmes de programme possibles :

- Quatrième (ou futur programme de troisième sur la France)
- Première

### ► Thème

**Calais, une ville devant le détroit le plus fréquenté du monde.** Être à Calais, c'est obligatoirement se trouver face au détroit et à l'Angleterre, mais c'est aussi se situer à une limite, à une frontière ou au contraire sur un gigantesque nœud de communication et d'ouverture sur le monde. Le vécu des habitants de la ville est donc très variable. Calais apparaît à la fois comme un lieu de vie, un lieu de passage et un lieu de départ vers l'ailleurs. Il en découle nécessairement des aménagements et des espaces singuliers qu'il convient d'identifier.

### ► Objectifs (contenus, notions, vocabulaire)

Notions et vocabulaire : littoral, urbanisation, zone portuaire, échanges, espace vécu, ville, agglomération, tunnel, aménagements

### ► Objectifs méthodologiques

- Conduire une étude de cas
- Situer et localiser les espaces étudiés, apprendre à changer d'échelle et à envisager les différents aspects d'un même problème à des échelles différentes
- Initier les élèves aux nouveaux outils de la géographie pour analyser un espace : les SIG
- Contextualiser l'apprentissage de certaines notions de géographie au moyen des TICE

### ► Ressources numériques et outils informatiques mobilisés

- Globes virtuels et SIG : Géoportail/EduGéo, plateforme publique de l'information géographique (Ppige - SIG régional), SIG du littoral

- Internet (vidéo de promotion de la ville de Calais et reportage sur les migrants, site de l'INSEE)
- Salle multimédia : classe pupitre en réseau kwardz munie du logiciel de pilotage *NetSupportSchool*, la séquence est adaptable en salle d'HG munie de vidéo-projecteur relié à internet (haut débit) ou d'un TBI

### ► Validation du B2i

- Domaine 1 : s'approprier un environnement informatique de travail. (C.1.1, C.1.2, C.1.3)
- Domaine 2 : adopter une attitude responsable (C.2.6, C.2.7)
- Domaine 3 : créer, produire, exploiter des données (C.3.6, C.3.7)

### ► Plan du déroulement de la séquence pédagogique

- Calais : une situation singulière
- Un lieu de vie pour les Calaisiens
- Un territoire au service des passagers ou un lieu de rupture, une "voie sans issue" ?

### ► Pistes d'évaluation

- Évaluer pendant la séquence les productions des élèves, préalablement enregistrées, en projetant quelques exemples pour vérifier les acquis (évaluation formative)
- Évaluer l'apprentissage à l'aide d'autres photographies des espaces étudiés dans la zone de Calais et d'un questionnaire classique (évaluation sommative)
- Évaluer le réinvestissement dans les séances suivantes utilisant aussi les SIG

### ► Sur Educnet

<http://www.educnet.education.fr/bd/urtic/histgeo>

- Paysage portuaire avec la rénovation des docks de Londres (Reims)
- Rénovation urbaine à Marseille : étude avec EduGéo (Aix-Marseille)



### Trois heures

Trois heures où alternent des activités TICE dirigées par le professeur ou en autonomie et des périodes plus traditionnelles d'études de documents ou de discours du professeur.

## 1. Calais : une situation géographique singulière – séance 1

### ► Une accroche : analyse d'un film promotionnel du port de Calais (3 minutes 55)

[http://www.dailymotion.com/video/x85iz1\\_port-de-calais\\_travel](http://www.dailymotion.com/video/x85iz1_port-de-calais_travel)

**Intérêt :** visualisation de Calais, du détroit, des communications, des infrastructures portuaires ; un peu long, le film pourrait être écourté par le professeur ; cours dialogué.

### ► Situer la ville à plusieurs échelles avec Géoportail ou Edugéo

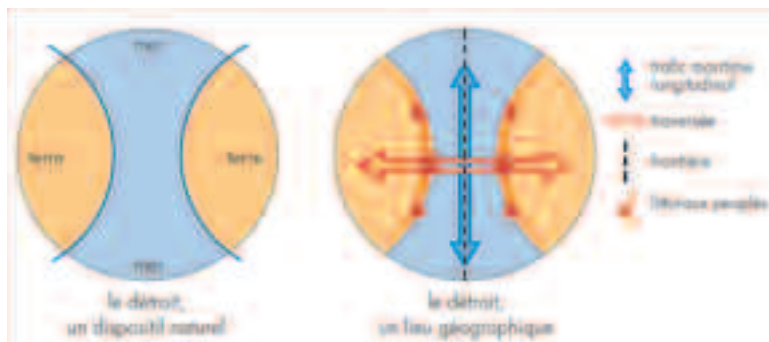
- Ouvrir le site [www.edugeo.fr](http://www.edugeo.fr) ; s'identifier (identifiant + mot de passe) ; cliquer sur : « aller à » puis Calais ; choisir sur le curseur de droite « pays, département et ville », afin de faire varier les échelles.
- Créer un lien hypertexte profond sur Géoportail 2D (au lieu de Google Earth) permet à l'enseignant de conduire les élèves à un lieu précis, à une échelle et à un type de représentation voulus par un simple lien (ce qui équivaut aux balises dans Google Earth). Il faut tout d'abord choisir la carte ou la photo aérienne à l'échelle souhaitée avec les couches utiles pour l'étude sélectionnée, puis utiliser l'icône de droite représentant une enveloppe « envoyer à un ami ». On peut alors récupérer l'adresse par la touche ctrl C (la touche clic droit ne fonctionne pas) et coller cette adresse dans un traitement de texte comme n'importe quel lien internet.
  1. [Vue du port de Calais \(échelle 1/64.000e\)](#)
  2. [Vue partielle du Pas-de-Calais \(échelle 1/512.000e\)](#)
  3. [Vue générale : Manche, Pas-de-Calais, mer du Nord \(échelle 1/4.096.000e\)](#)

### ► Identifier le détroit avec Ppige (SIG régional) et noter des informations

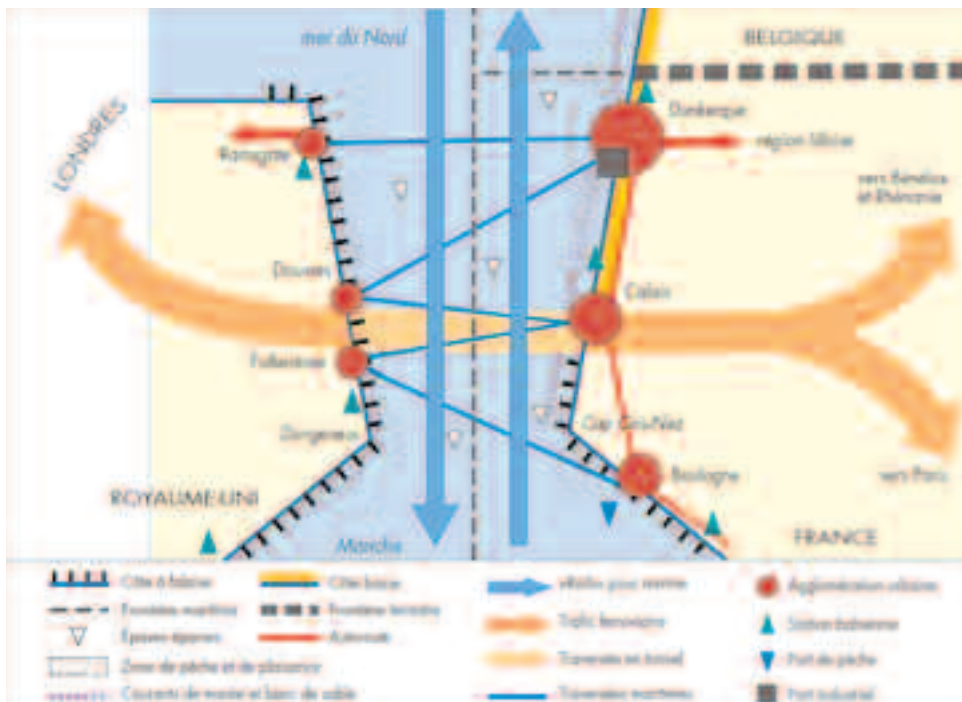
- Calcul par les élèves de la largeur du détroit du Pas-de-Calais avec l'outil « mesure » de Ppige (entrée « sur ma région » et zoom sur le détroit). On peut aussi utiliser l'outil mesure du Géoportail ou d'Edugéo en 3D.
- Le professeur fait noter : « Le Pas-de-Calais est la partie la plus étroite de la Manche, où 33 kilomètres séparent la Grande-Bretagne du reste de l'Europe. En raison de l'étroitesse du passage et de sa position privilégiée entre la mer du Nord et l'océan Atlantique, le détroit est l'objet d'un trafic maritime intense. Environ 400 navires de commerce le traversent chaque jour, ce qui en fait une des voies maritimes les plus empruntées du monde. »

### ► Identifier et comprendre la schématisation de Calais et son détroit

- Documents projetés aux élèves par *NetSupportSchool* (figures 1 et 2) : faire retrouver par les élèves l'espace représenté par le schéma théorique de Mrs Renard et Picouet (« Les détroits : de nouveaux territoires, l'exemple du Pas de Calais », *Mappemonde 65*, 2002.1)  
Demander aux élèves les atouts de la situation de Calais. Faire noter un résumé sur le cahier (dont Calais quatrième port de fret et premier de voyageurs de France).



*Fig. 1 – Modèle général des détroits*



*Fig. 2 – Le détroit du Pas-de-Calais, un territoire dissymétrique*

**▶ Aller plus loin et gérer l'hétérogénéité des élèves**

- Prélever des informations sur le tunnel sous la Manche et résumer le fonctionnement de celui-ci : <http://sites.radiofrance.fr/reportage/cahiers/cahiers.php?rid=345000228&aid=355000958> ou bien travailler à partir d'extraits de l'émission « c'est pas sorcier » sélectionnés par le professeur : [http://www.wat.tv/video/est-pas-sorcier-eurotunnel-ig4f\\_if9f\\_.html](http://www.wat.tv/video/est-pas-sorcier-eurotunnel-ig4f_if9f_.html) ;
- Gérer l'hétérogénéité : réalisation d'un croquis sur le cahier montrant le fonctionnement du tunnel (travail pour les élèves rapides).

**Transition :** le Calaisis bénéficie d'une situation exceptionnelle à l'échelle de l'Europe et du Monde. Retrouve-t-on dans la ville de Calais les manifestations positives de cette position avantageuse d'ouverture et d'échanges ?

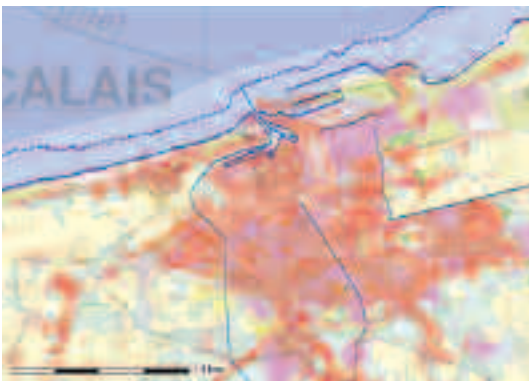
## 2. Un lieu de vie pour les Calaisiens – séance 2

### ► Calais, une ville portuaire ancienne, chargée d'histoire – sur Ppige (SIG régional)

– Choisir l'entrée cartes historiques et utiliser l'outil zoom sur la zone de Calais. Décrire la carte de Cassini de Calais (document illustratif) : une petite ville portuaire fortifiée (dispositif Vauban), entourée d'une campagne traditionnelle. L'idée de protection de fermeture doit ressortir. Discours du professeur concernant les liens particuliers de la ville avec les Anglais.

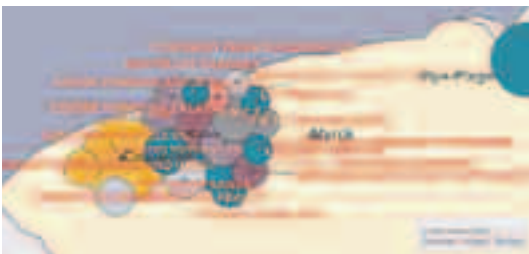


Fig. 3 – Une ville portuaire traditionnelle fortifiée par Vauban



Quelles transformations spatiales ? Quelle vie pour les habitants aujourd'hui ? Décrire l'occupation des sols avec le SIG du littoral ; la maîtrise de ce SIG s'avérant compliquée pour des élèves de sixième, le professeur montre l'utilisation grâce au logiciel de pilotage net support. Un résumé est noté.

Fig. 4 – L'occupation des sols à Calais (SIG du littoral)



Analyser ensuite la carte projetée sur vos écrans ; les élèves doivent tirer l'idée principale d'une industrialisation et d'une vie essentiellement rythmée par la mer, le port et le tunnel.

Fig. 5 - Les principaux employeurs du Calais  
<http://www.insee.fr/>

### ► Une ville qui souffre de problèmes économiques et sociaux malgré une situation privilégiée

– Lire les titres des articles de l'INSEE (rubrique « Diagnostic de territoire : le pays du Calais, marché de l'emploi ») et relever les caractéristiques principales pour Calais et le Calais. La seule lecture des titres permet d'apercevoir certaines caractéristiques économiques et sociales de ce territoire en crise :  
[http://www.insee.fr/fr/regions/nord-pas-de-calais/default.asp?page=themes/pub\\_electroniques/dt06\\_03/dt06\\_03\\_03.htm](http://www.insee.fr/fr/regions/nord-pas-de-calais/default.asp?page=themes/pub_electroniques/dt06_03/dt06_03_03.htm)



– Étudier un exemple à grande échelle : les quartiers Est de la ville sur Géoportail ou Ppige montrent des périmètres importants occupés par des habitants aux revenus modestes ; le professeur par souci de gain de temps présente aux élèves la vue zénithale de ces quartiers et une photographie de ceux-ci.

Fig. 6 – ZUS : le beau marais,  
<http://sig.ville.gouv.fr/Territoire/3109010>

▶ **Aller plus loin** : on peut inviter les élèves à imaginer une journée ordinaire pour quelques habitants de la ville (sorte de jeu de rôle organisé par le professeur) - espace connu par ces différents habitants : un commerçant du centre, un chômeur, un travailleur du port = visions différentes de celle du géographe ou de l'aménageur. Tous tirent-ils les mêmes informations du site de promotion de la ville ? S'adresse-t-il à eux ou bien aux visiteurs de passage : Calais, un immense magasin et un fabuleux nœud de communication ? <http://www.calais-cotedopale.com/modulosite2/shopping-fr.htm>

### 3. Un territoire au service des voyageurs et des passagers. Un lieu de rupture, une « voie sans issue » ? – séance 3

▶ **Calais, ville d'échanges et d'ouverture** (travail en autonomie des élèves sur Ppige)

– Montrer tous les types de communications possibles dans la zone de Calais à l'échelle de la région : cocher les couches d'informations utiles, rajouter celles qui manquent - par exemple liaison maritime que l'on affiche en cliquant sur le lien ajouter/supprimer des couches thématiques (ajouter couches proposées et valider couches retenues), puis utiliser la transparence 0% et enfin sauvegarder le croquis ainsi réalisé.



Fig. 7 : résultats attendus

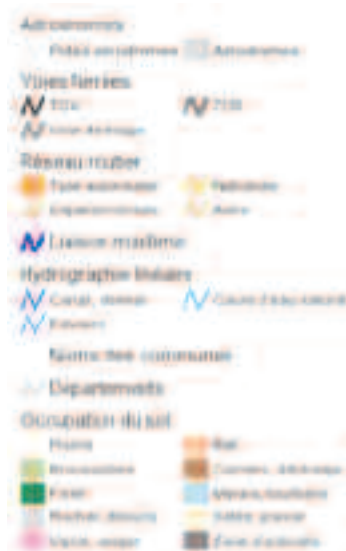


Fig. 8 : les aménagements à Coquelles

– Montrer les aménagements commerciaux et touristiques du terminal tunnelier et sauvegarder le travail réalisé à l'échelle de la commune de Coquelles.

Les travaux de certains élèves, remarquables par leur qualité ou la présence d'erreurs significatives, peuvent être présentés aux autres participants de la classe.

## ► Un lieu de rupture, une « voie sans issue » ? Le cas des migrants

– Visionner un document d'accroche sur les migrants

[http://www.dailymotion.com/video/x8900k\\_passer-la-frontiere-a-calais-partie\\_news](http://www.dailymotion.com/video/x8900k_passer-la-frontiere-a-calais-partie_news)

(Marianne 2, 03/02/09 – durée 3' 3" - Marianne2 - début et fin à écouter).

– Lire des documents complémentaires de presse écrite

*À Calais, 500 clandestins vivent dans les environs du port. Les Erythréens dans des maisons qu'ils squattent, les Afghans dans la « jungle », ces baraques de fortune construites sur des terrains vagues, en plein vent, près de la zone industrielle des Dunes. Les effectifs se renouvellent chaque mois. On ne vieillit pas ici. Quelques dizaines de clandestins passent en Angleterre chaque nuit.*

*Une vingtaine de clandestins ont pu monter dans trois remorques pendant que les chauffeurs dormaient. Peut-être sont-ils déjà passés en Angleterre, après avoir bravé les détecteurs de gaz carbonique, les chiens policiers. Ou bien les retrouvera-t-on le lendemain, sur le banc du poste de police de Coquelles, prêts à recommencer dès la nuit venue. (D'après un article du journal Le Monde - jeudi 9 avril 2009, page.18)*

*Un clandestin sans papiers, probablement tombé d'un camion, a été découvert mort vers 3 heures du matin dans le tunnel sous la Manche par des techniciens de maintenance. (...) (Des techniciens qui travaillaient à la maintenance) ont appelé immédiatement la police et les pompiers qui ont constaté le décès», a indiqué un porte parole d'Eurotunnel. (...) « On imagine qu'il est tombé d'une navette parce qu'il n'a pas été écrasé », a précisé le parquet qui a demandé une autopsie. Une information judiciaire a été ouverte, selon la police de Calais.(...)*

*Depuis la fermeture en novembre 2002 du centre de la Croix-Rouge à Sangatte, des centaines de migrants (entre 300 et 700, Afghans, Erythréens, Somaliens, Soudanais, Iraniens, Nigériens, Kurdes...) errent dans le Calaisis dans l'espoir de gagner l'Angleterre, notamment en montant à bord de camions. Tunnel/Manche: un clandestin mort AFP 05/04/2009 | Mise à jour : 11:27*



Fig. 9 : résultat attendu

**Travail en autonomie** (ou avec l'aide du professeur pour certains élèves en difficulté)

- Localiser l'origine des clandestins sur un planisphère en utilisant un fichier kmz de Google Earth conçu préalablement par le professeur afin de localiser et de visualiser plus rapidement les lieux d'origine des clandestins.
- Tracer et colorier les lieux où vivent les clandestins, les endroits connus ou fréquentés par eux à l'aide des informations tirées des documents sur Edugéo en se servant de l'outil de repérage géographique. Manipuler les planisphères et le SIG afin de retrouver les lieux.

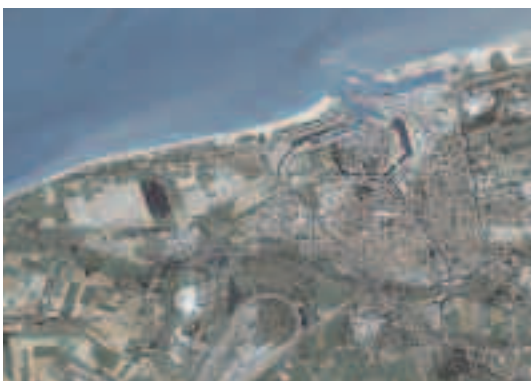


Fig. 10 – Calais (Géoportail)



**Aller plus loin :** Localiser les photographies, puis réaliser un croquis de synthèse de la région de Calais avec le professeur. Cet exercice permet d'évaluer la capacité des élèves à associer une photographie à une zone géographique.



E. Walbron-Maes



cliphoto



E. Walbron-Maes



E. Walbron-Maes



Le Figaro

## Conclusion : « Habiter la ville », des réalités bien différentes selon les habitants.

Pour terminer l'étude, on peut faire imaginer par les élèves ce que peut être la journée et l'espace urbain connu et utilisé de personnages différents (perception d'un résident du quartier du Beau marais, d'une commerçante du centre de Calais, du touriste britannique, du routier en transit, du migrant clandestin...). Cet exercice a pour but de montrer la multiplicité des perceptions de l'espace urbain, autrement dit « l'espace vécu ».

### BILAN TICE : ATOUTS ET LIMITES

- L'utilisation des TICE (site internet et SIG) permet une étude de cas originale, plus concrète et proche de l'actualité ou des préoccupations des élèves.
- L'utilisation des SIG permet de faire entrer plus facilement les élèves dans le raisonnement géographique (les élèves ne découvrent pas ici les globes virtuels et les SIG, déjà été utilisés lors de la première séance de géographie : « habiter l'espace proche »). L'apprentissage des SIG est graduel : seules les premières fonctions des SIG sont mises en œuvre, localiser avec variation d'échelles, identifier et prélever des informations, croiser des données et expliquer, par contre simuler et extrapoler ou le SIG comme « outil d'aide à la décision » n'interviennent pas encore.
- Les élèves sont souvent placés dans une démarche active, en partie en autonomie, même si les rythmes d'exécution des travaux sont très inégaux (activités complémentaires pour les plus rapides). L'individualisation des parcours est facilitée ; des documents et fichiers adaptés peuvent être fournis aussi bien aux élèves en difficulté qu'aux élèves particulièrement performants.
- La gestion du temps est l'une des principales difficultés, la manipulation des nouveaux moyens de la géographie peut être chronophage mais, en sixième, on peut considérer qu'il s'agit d'un investissement à moyen terme car ces outils seront utiles dans toute la scolarité.
- Le professeur doit avoir testé les outils avant la séance avec les élèves : l'utilisation en ligne d'Edugéo/Géoportail ou de Ppige nécessite un haut débit de connexion internet, sans quoi l'affichage des couches est trop long et nombre d'élèves n'auront pas la patience requise.
- Le professeur devra toujours veiller à la qualité de production personnelle des élèves afin que les superbes documents issus des sites internet ou des SIG ne soient pas seulement un sujet de « contemplation » mais fassent aussi l'objet d'une réelle réflexion.
- Des documents « traditionnels » doivent aussi être proposés et être croisés avec les documents « TICE »

Edith Walbron-Maes (académie de Lille)